

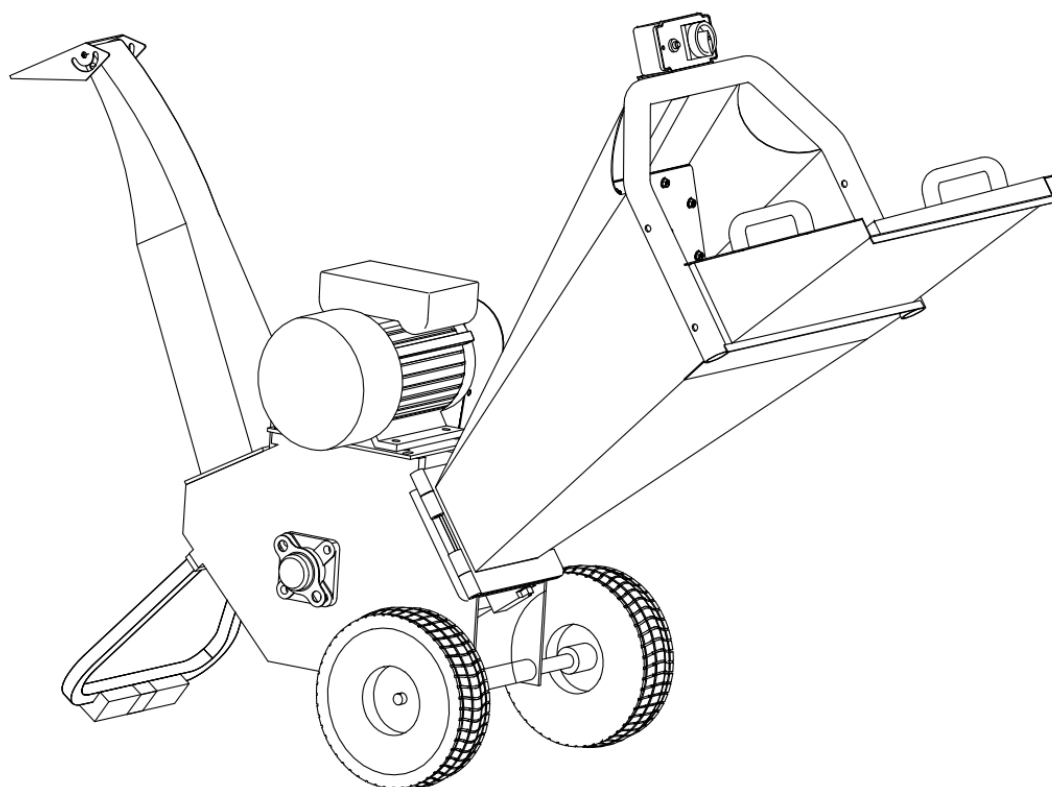
---

# REBAK DO DREWNA

## Instrukcja obsługi

---

### INSTRUKCJA BEZPIECZEŃSTWA I EKSPLOATACJI (OBSŁUGI)



**DR-WC-65H**

---

**WAŻNE INFORMACJE:** Przed rozpoczęciem korzystania z urządzenia przeczytaj zasady i zalecenia dotyczące bezpieczeństwa.

## Spis treści

CZEŚĆ I: Ogólne zasady bezpieczeństwa .....	2
CZEŚĆ II: Informacje o urządzeniu .....	7
CZEŚĆ III: Obsługa urządzenia .....	8
CZEŚĆ IV: Konserwacja urządzenia.....	10
CZEŚĆ V: Rozwiązywanie problemów i lista części .....	11

**W niniejszej instrukcji zasady i zalecenia dotyczące bezpieczeństwa są oznaczone następująco:**

---

** OSTRZEŻENIE!**

To oznaczenie wskazuje na niebezpieczną sytuację, która – jeśli wystąpi – może skutkować śmiercią albo poważnymi obrażeniami ciała.

---

---

** UWAGA!**

To oznaczenie wskazuje na niebezpieczną sytuację, która – jeśli wystąpi – może skutkować obrażeniami ciała od drobnych po umiarkowane.

---

---

** WAŻNA INFORMACJA**

Te informacje są istotne do właściwego korzystania z urządzenia. Niestosowanie się do instrukcji może skutkować uszkodzeniem urządzenia lub innymi uszkodzeniami.

---

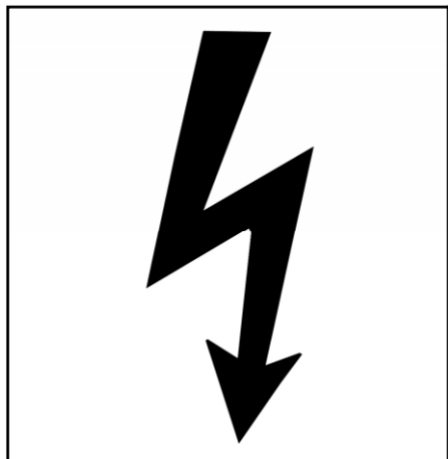
### **Informacje dodatkowe i potencjalne zmiany**

Zastrzegamy sobie prawo do zaprzestania oferowania naszych produktów, ich zmiany lub ulepszenia, w każdym przypadku bez wcześniejszej informacji o tym dla kupującego i bez zobowiązań wobec kupującego z tym związanych. Opisy i specyfikacje zawarte w niniejszej instrukcji były obowiązujące na dzień druku instrukcji. Opisane w niniejszej instrukcji wyposażenie może być opcjonalne. Niektóre ilustracje mogą nie dotyczyć Twojego urządzenia.

# CZĘŚĆ I: Ogólne zasady bezpieczeństwa

## Oznaczenia (etykiety) na urządzeniu





---

## **⚠ OSTRZEŻENIE!**

Przed rozpoczęciem korzystania z urządzenia zapoznaj się z przedstawionymi w niniejszej instrukcji zasadami bezpieczeństwa i eksploatacji. Przeczytaj też zalecenia dotyczące obsługi i serwisowania urządzenia, aby jak najlepiej wykorzystać jego możliwości.

---

---

---

## **⚠ UWAGA!**

Urządzenie jest przeznaczone wyłącznie do zrębkowania drewna i nie może być wykorzystywane do innych celów.

Z urządzenia powinni korzystać tylko przeszkoleni operatorzy, którzy znają treść niniejszej instrukcji. Instalowanie lub wykorzystywanie części innych niż dostarczone przez sprzedawcę urządzenia jest potencjalnie niebezpieczne. Producent nie przyjmuje się na siebie odpowiedzialności za konsekwencje niezastosowania się do tej zasady, której naruszenie będzie jednocześnie skutkowało utratą gwarancji.

---

## **Przed pierwszym użyciem urządzenia**

---

### **⚠ WAŻNA INFORMACJA**

- A. Osoby obsługujące urządzenie muszą być przeszkolone z jego eksploatacji w pełnym zakresie.
  - B. Przeczytaj instrukcję i upewnij się, że rozumiesz jej treść.
  - C. Urządzenie powinno stać na równym podłożu. Wszystkie osłony muszą być w dobrym stanie i założone.
  - D. Noże muszą być w dobrym stanie i bezpieczne. Wszystkie noże należy ostrzyć albo wymieniać w kompletach (nie pojedynczo).
-

- E. Sprawdź prawidłowość wszystkich połączeń.
  - F. Do urządzenia podawaj tylko elementy DREWNIANE bez gwoździ itp.
  - G. W miejscu eksploatacji urządzenia powinna być dostępna gaśnica.
- 

## Podczas korzystania z urządzenia

---

### **WAŻNA INFORMACJA**

- A. Materiał do cięcia podawaj zawsze z boku.
  - B. Zaleca się, aby w bliskiej odległości od urządzenia dostępny był drugi przeszkolony operator.
  - C. Przestrzegaj zawsze wszystkich zaleceń i regularnie serwisuj urządzenie.
  - D. Zwróć uwagę na kierunek wyrzutni, a w razie potrzeby również na kierunek wiatru, aby uniknąć wyrzutu pociętego materiału na drogę lub w inne miejsce, w którym wyrzucany materiał może zagrażać innym osobom.
  - E. Kiedy urządzenie pracuje, NIE wkładaj do wsypu żadnych części ciała.
  - F. NIE obsługuj urządzenia będąc pod wpływem alkoholu lub narkotyków.
  - G. NIE obsługuj urządzenia wewnątrz budynku lub na ograniczonej przestrzeni. NIE wchodź na wsep.
- 

## Ochrona operatora i osób znajdujących się w pobliżu

---

### **OSTRZEŻENIE!**

Urządzenie jest wyposażone w elementy, które poruszają się z dużą prędkością. Obsługując urządzenie, zachowaj ostrożność! Brak ostrożności przy korzystaniu z urządzenia może stanowić spore zagrożenie dla Ciebie oraz osób znajdujących się w pobliżu. Obsługując urządzenie, zawsze stosuj się do następujących zasad:

- A. Pamiętaj, że operator lub użytkownik jest odpowiedzialny za wypadki lub zagrożenia dotyczące innych osób, ich mienia, jak i siebie samego.
  - B. Podczas korzystania z rębaka zawsze korzystaj z okularów ochronnych, również takich z bocznymi osłonami, aby chronić oczy przed wyrzucanymi odpadami.
  - C. Nie noś luźnej odzieży ani biżuterii, gdyż takie przedmioty mogą zaczepić się o ruchome części.
  - D. Zalecamy korzystanie z rękawic podczas korzystania z urządzenia. Upewnij się, że rękawice są dobrze dopasowane i nie mają luźnych mankietów ani sznurków.
  - E. Podczas korzystania z rębaka noś buty z antypoślizgowym bieżnikiem. Jeżeli posiadasz obuwie ochronne, zalecamy je założyć. Nie obsługuj urządzenia, jeśli nie masz na sobie obuwia albo masz na sobie sandały.
  - F. Podczas obsługi rębaka noś długie spodnie.
  - G. Nie dopuszczaj osób postronnych na odległość mniejszą niż 150 cm od miejsca pracy urządzenia. Zatrzymaj silnik, gdy zbliża się inna osoba lub zwierzę.
-

## Bezpieczeństwo dzieci i zwierząt domowych

---

### **OSTRZEŻENIE!**

Jeśli operator nie będzie czujny na obecność dzieci i zwierząt domowych, może dojść do tragicznego wypadku. Dzieci często są zainteresowane urządzeniem i tym, jak wyrzuca z siebie pocięte drewno. Nigdy nie zakładaj, że dzieci pozostaną tam, gdzie je ostatnio widziałeś (widziałaś). Zawsze stosuj się do następujących zasad:

- A. Nie dopuszczaj dzieci ani zwierząt domowych na odległość mniejszą niż 150 cm od miejsca pracy urządzenia i upewnij się, że znajdują się pod czujną opieką odpowiedzialnej osoby dorosłej.
  - B. Zachowaj czujność i wyłącz urządzenie, jeśli dzieci lub zwierzęta wejdą w strefę pracy urządzenia.
  - C. Nigdy nie pozwalaj dzieciom obsługiwać rębaka.
- 

## Ogólne zasady bezpieczeństwa

---

### **OSTRZEŻENIE!**

Bezpieczna obsługa rębaka jest konieczna, aby nie dopuścić do śmierci lub poważnych obrażeń oraz aby zminimalizować ryzyko takich zdarzeń. Brak ostrożności przy korzystaniu z urządzenia może stanowić spore zagrożenie dla operatora. Obsługując urządzenie, zawsze stosuj się do następujących zasad:

- A. Rębak to mocne narzędzie, a nie zabawka. Zawsze zachowuj szczególną ostrożność! Urządzenie przeznaczone jest do zrębkowania drewna. Nie używaj go do żadnych innych celów.
  - B. Dowiedz się, jak szybko zatrzymać rębak.
  - C. Nigdy nie używaj urządzenia na śliskiej, mokrej, błotnistej lub oblodzonej powierzchni. Zachowaj ostrożność, aby uniknąć poślizgu lub upadku.
  - D. Zapoznaj się z instrukcjami producenta dotyczącymi prawidłowej obsługi akcesoriów oraz ich prawidłowego montażu.
  - E. Nigdy nie korzystaj z urządzenia bez upewnienia się, że wszystkie osłony są założone.
  - F. Nigdy, pod żadnym pozorem, nie należy usuwać, zginać, ciąć, dopasowywać, spawać ani w żaden inny sposób modyfikować standardowych części rębaka. Dotyczy to także osłon. Modyfikacje maszyny mogą spowodować obrażenia ciała i szkody materialne, a ponadto skutkować będą utratą gwarancji.
  - G. Jeśli urządzenie zacznie wydawać nietypowe dźwięki lub wibrować, wyłącz silnik i sprawdź pod kątem uszkodzeń. Drgania są zazwyczaj ostrzeżeniem o tym, że urządzenie nie działa właściwie. Sprawdź uszkodzone części i w razie potrzeby wyczyść, napraw lub wymień.
  - H. Nigdy nie ingeruj w zabezpieczenia. Regularnie sprawdzaj ich prawidłowe działanie.
  - I. Przed wykonaniem jakichkolwiek czynności konserwacyjnych lub kontrolnych wyłącz silnik, odłącz przewód świecy zapłonowej, trzymając go z dala od świecy, aby zapobiec
-

- przypadkowemu uruchomieniu. Odczekaj 5 minut, aż maszyna ostygnie.
- J. Nigdy nie zezwalaj na korzystanie z rębaka przez osoby, które nie zapoznały się z niniejszą instrukcją. Z urządzenia mogą korzystać wyłącznie odpowiedzialne osoby, które zapoznały się z niniejszymi zasadami bezpiecznej obsługi.
  - K. Nigdy nie przeciążaj urządzenia ani nie próbuj rozdrabniać drewna w sposób wykraczający poza zalecenia producenta. Może to spowodować obrażenia ciała lub uszkodzenie urządzenia.
  - L. Podczas korzystania z urządzenia nie spiesz się i nie traktuj wszystkiego jako oczywistego. Jeśli masz wątpliwości co do sprzętu lub otoczenia, zatrzymaj urządzenie i poświęć trochę czasu na przejrzanie wszystkiego.
  - M. Nigdy nie obsługuj urządzenia będąc pod wpływem alkoholu, narkotyków lub leków.
  - N. Używaj urządzenia wyłącznie przy świetle dziennym.
  - O. Zachowaj czujność na ukryte zagrożenia lub ruch drogowy.
  - P. Dopilnuj, aby wszystkie nakrętki i śruby były dokręcone i aby osprzęt był zawsze w dobrym stanie.
- 

## **Informacje dla wszystkich użytkowników**

Nie sposób wymienić w niniejszej instrukcji wszystkie ostrzeżenia i przestrogi. W razie wystąpienia sytuacji, o której nie ma mowy w niniejszej instrukcji operator powinien kierować się zdrowym rozsądkiem i korzystać z urządzenia w sposób bezpieczny. Pomoc możesz uzyskać o lokalnego sprzedawcy.

## CZĘŚĆ II: Informacje o urządzeniu

---

---

Pomocne może być zapoznanie się ze przyrządami do obsługi rębaka oraz jego funkcjami. Jeśli masz jakiegokolwiek pytania, skontaktuj się ze swoim lokalnym sprzedawcą.

### DANE TECHNICZNE

<b>Silnik</b>	2,2 kW / 2800 obr./min / silnik elektryczny
<b>Zasilanie</b>	prąd 230V/50Hz
<b>Wydajność urządzenia</b>	od 2 m <sup>3</sup> /h do 4 m <sup>3</sup> /h
<b>Średnica klocków (kawalków) drewna</b>	80 mm
<b>Maks. szerokość klocków (kawalków) drewna</b>	150 mm
<b>Nóż</b>	dwa noże dwustronne
<b>Opona</b>	4,10/3,5-4
<b>Wysokość całkowita</b>	1080 mm
<b>Długość całkowita</b>	1500 mm
<b>Szerokość</b>	540 mm
<b>Masa</b>	95 / 85 kg
<b>Maks. prędkość obrotowa</b>	1800 obr./min



---

---

## CZĘŚĆ III: Obsługa urządzenia

---

---

Zanim przystąpisz do czynności opisanych w tym rozdziale instrukcji, poznaj poszczególne elementy urządzenia.

---

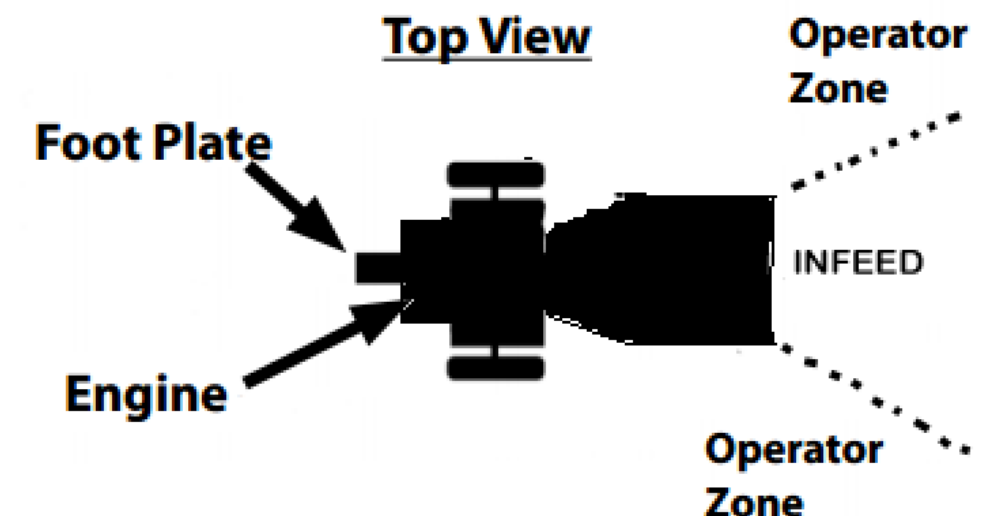
### **⚠ OSTRZEŻENIE!**

- A. Zanim zaczniesz pracę z urządzeniem, przeczytaj ze zrozumieniem wszystkie wytyczne, zalecenia dotyczące bezpieczeństwa (środki ostrożności) i poznaj wszystkie ostrzeżenia w CZĘŚCI I: Ogólne zasady bezpieczeństwa. Jeśli pojawią się jakiegokolwiek wątpliwości lub pytania dotyczące prawidłowego i bezpiecznego sposobu wykonywania jakichkolwiek czynności opisanych w tej instrukcji, skontaktuj się ze swoim lokalnym sprzedawcą.
  - B. Podczas obsługi rębaka upewnij się, że stoisz w bezpiecznej strefie pracy (STREFA OPERATORA). Musisz przebywać w bezpiecznym obszarze działania przez cały czas, gdy taran jest w ruchu (niezależnie od tego, czy jest wysuwany, czy chowany). Nigdy nie przyjmuj takiej pozycji ciała, przy której praca z urządzeniem stanie się niebezpieczna.
  - C. Przed załadunkiem i uruchomieniem rębaka zastosuj środki ochrony indywidualnej, w tym okulary ochronne, ochronniki słuchu, obcisłe rękawice bez sznurków i luźnych mankietów oraz buty ze stalowymi noskami.
  - D. Poznaj właściwe i niewłaściwe sposoby zrębkowania drewna. Nigdy nie korzystaj ze sposób niewłaściwych czy niebezpiecznych.
- 

### Rozpoczęcie pracy z urządzeniem

Ustaw rębak na płaskim, suchym podłożu i upewnij się, że urządzenie jest unieruchomienie (nie można go przemieścić).

### Strefa operatora



## Zrębkowanie drewna

---

### **WAŻNA INFORMACJA**

Średnica klocków drewna i gałęzi nie powinna być większa niż 80 mm.

---

---

### **OSTRZEŻENIE!**

Podczas załadunku nie wkładaj rąk do wsypu. Jest to **NIEBEZPIECZNE** i może skutkować obrażeniami rąk.

Gdy rębak pracuje, nie przechodź przez poręcz. Jest to **bardzo NIEBEZPIECZNE** i może skutkować obrażeniami ciała, a nawet śmiercią.

---

## Zablokowanie się urządzenia

Jeśli walek zatrzyma się podczas rozdrabniania drewna lub gałęzi, zatrzymaj silnik i wyjmij drewno, które utknęło w wálku, a następnie ponownie uruchom silnik i kontynuuj rozdrabnianie.

## **CZĘŚĆ IV: Konserwacja urządzenia**

---

---

Regularna konserwacja to sposób na zapewnienie najlepszej wydajności i długiej żywotności maszyny. Aby zapoznać się z procedurami konserwacji, przeczytaj niniejszą instrukcję oraz instrukcję obsługi przygotowaną przez producenta silnika.

---

### **OSTRZEŻENIE!**

Przed wykonaniem jakiegokolwiek procedury konserwacyjnej lub kontroli zatrzymaj silnik, odczekaj pięć minut, aby wszystkie części ostygły.

---

### **Konserwacja silnika**

Informacje na temat konserwacji silnika można znaleźć w instrukcji obsługi przygotowanej przez producenta silnika.

### **Smarowanie**

---

### **WAŻNA INFORMACJA**

Wszystkie łożyska rębaka to elementy uszczelnione i powinny mieć wystarczającą ilość smaru, aby wystarczyć na cały okres eksploatacji urządzenia przy normalnym jego użytkowaniu.

---

# CZĘŚĆ V: Rozwiązywanie problemów i lista części

---

---

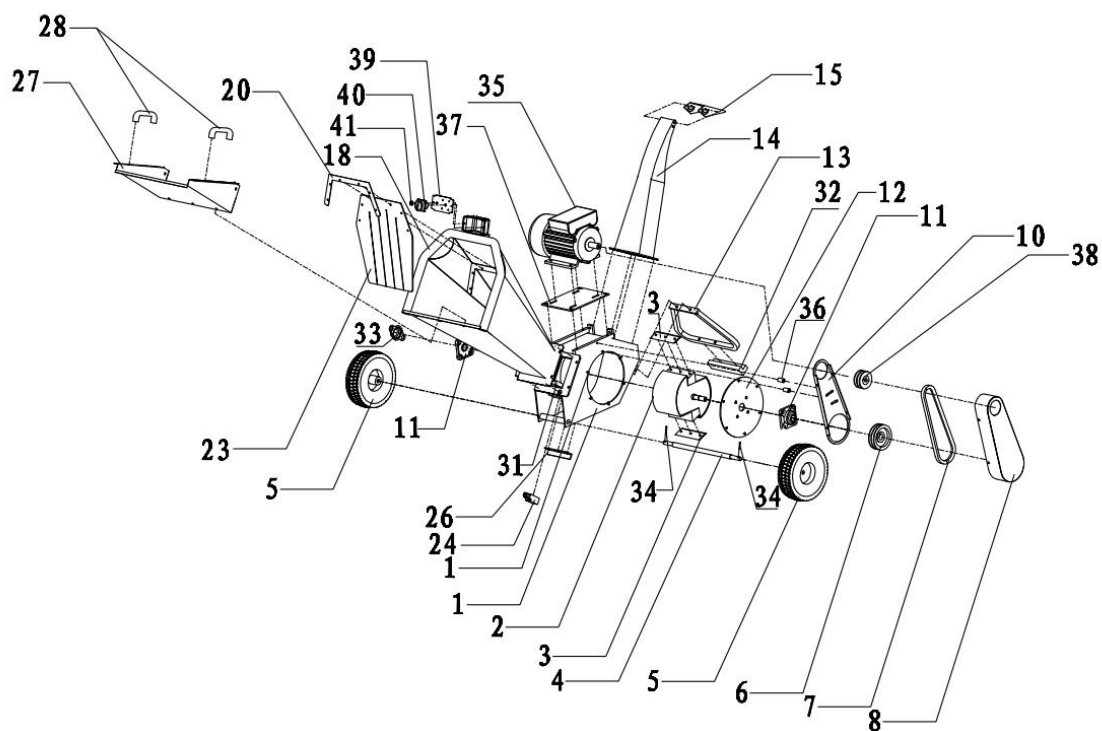
Większość problemów można łatwo rozwiązać. Jeżeli problemy będą się nadal pojawiać, skontaktuj się ze swoim lokalnym sprzedawcą.

## **⚠ OSTRZEŻENIE!**

Przed wykonaniem jakiegokolwiek procedury konserwacyjnej lub kontroli zatrzymaj silnik, odczekaj pięć minut, aby wszystkie części ostygły.

---

### Widok rozstrzelony



<b>Lp.</b>	<b>Nazwa elementu</b>	<b>Lp.</b>	<b>Nazwa elementu</b>
1	Rama drzwi	23	Guma
2	Walek	24	Przełącznik
3	Noże	26	Kowadło
4	Oś koła	27	Przedłużenie wsypu
5	Koło	28	Uchwyt
6	Koło pasowe	32	Guma nogi przedniej
7	Pasek	33	Osłona łożyska
8	Osłona paska	34	Sworzeń
10	Osłona wewnętrzna paska	35	Silnik
11	Łożysko	36	Tulejka dystansowa
12	Płytko mocowania łożyska	37	Płyta montażu silnika
13	Wspornik dolny	38	Koło pasowe do silnika
14	Wyrzutnia	39	Osłona przełącznika
15	Regulacja wyrzutni	40	Przełącznik
18	Wsyp	41	Zabezpieczenie przed wysoką temperaturą
20	Mocowanie gumowe		